

использовать программное обеспечение Фонда: «АРМ ЛПУ», ссылки на скачивание размещены в сети Интернет по адресу:

<https://lk.fss.ru> или <https://cabinets.fss.ru/elc.html> во вкладке «ЭЛН».



Перечень стороннего программного обеспечения для МО, поддерживающего работу с ЭЛН, размещен по ссылке

<https://fss.ru/ru/fund/disabilitylist/programm4med/index.shtml>.



АРМ ЛПУ выполняет следующие функции: создание, направление на МСЭ, продление, закрытие ЭЛН. Для успешной работы АРМ ЛПУ на компьютере пользователя должны быть установлены компоненты **Microsoft.NET Framework** версии 4 и выше. Также должны быть установлены криптопровайдер (**VipNet CSP** версии 4.0 или выше или **CryptoPro CSP** версии 4.0 или выше) и сертификаты с ЭП МО, уполномоченного лица Фонда и сотрудников МО. Подробная инструкция по установке и настройке АРМ ЛПУ размещена по ссылке: <https://cabinets.fss.ru/АРМ ЛПУ АДМИН.docx>

В кабинете страхователю доступны следующие возможности:

- получение данных ЭЛН, закрытого в медицинской организации;
- просмотр и вывод ЭЛН на печать;
- ввод сведений страхователя в существующие ЭЛН;
- внесение исправлений в заполненный ЭЛН в части «Заполняется работодателем»;
- экспорт данных ЭЛН в xml-файл с возможностью последующей загрузки этого файла в ПО страхователя для создания и подписания реестров для отправки в ФСС;
- поиск и просмотр поданных в ФСС реестров листов нетрудоспособности;
- поиск и просмотр пособий, выплаченных ФСС в рамках прямых выплат по ФИО, СНИЛС и статусу пособия;

- просмотр журнала обмена данными между страхователем и ФСС, с возможностью сохранения запросов и полученных ответов в xml-файл;

- просмотр и выгрузка в xml-файл списка ошибок при проверке реестра и пособий (для дальнейшей обработки в ПО страхователя);

- просмотр извещений, сформированных сотрудником ФСС при работе с реестром и пособиями;

- сведения о пострадавших в результате несчастных случаев на производстве и профессиональных заболеваний;

- формирование запросов в ФСС с возможностью поиска по номеру, теме, статусу и дате поданного запроса.

***Для входа в кабинет страхователь использует логин и пароль подтвержденной учетной записи на ЕГПУ.**

Кабинет страхователя ФСС РФ – вся информация по ЭЛН в одном месте!
cabinets.fss.ru



Остались вопросы?

Звоните на горячую линию
(3852) 29-16-00



r22.fss.ru

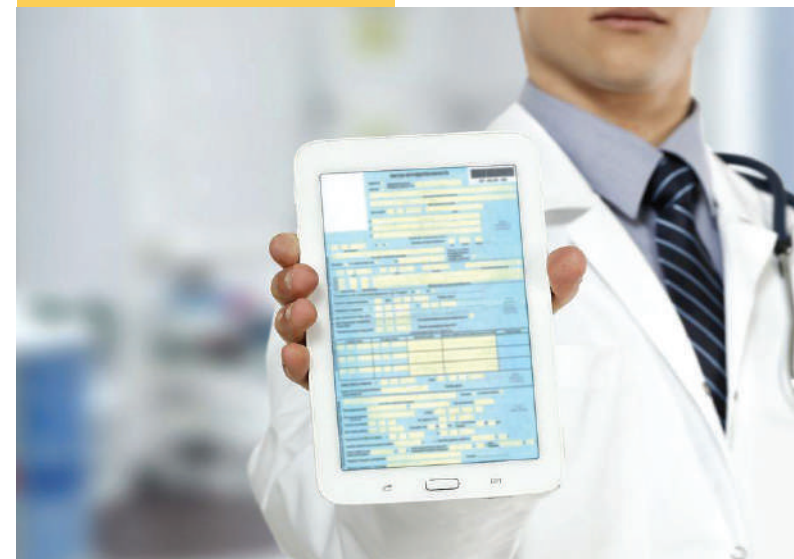
Для быстрого доступа на сайт отсканируйте этот код



Барнаул, 2020 г.



Государственное учреждение – Алтайское региональное отделение Фонда социального страхования Российской Федерации



ПАМЯТКА

Электронный листок нетрудоспособности

Вопрос-ответ для страхователя

Электронный листок нетрудоспособности (ЭЛН) – цифровой сервис Фонда социального страхования РФ.

Порядок формирования ЭЛН регламентирован Приказом Министерства здравоохранения РФ от 01.09.2020 № 925н «Об утверждении порядка выдачи и оформления листков нетрудоспособности, включая порядок формирования листков нетрудоспособности в форме электронного документа» (зарегистрирован в Минюсте 14.09.2020 № 59812).

Зачем страхователю осваивать работу с ЭЛН?

- ЭЛН законодательно утвержден в качестве документа, имеющего равную юридическую силу с бумажным листком.

- Каждый гражданин имеет право самостоятельно выбрать наиболее удобную для него форму листка нетрудоспособности – бумажную или электронную. Страхователь не вправе запрещать работникам получать ЭЛН. Компания обязана обеспечить соблюдение законного права гражданина подтверждать временную нетрудоспособность при помощи ЭЛН.

- Для страхователя упрощается получение листков нетрудоспособности, начисление выплат, передача реестра ЭЛН в ФСС.

- Обнаружение ЭЛН в сервисе ФСС уже свидетельствует о подлинности оформленного листка. ЭЛН нельзя подделать, не нужно хранить на бумаге и доставлять ответственным за обработку сотрудникам (в случае, если у организации несколько офисов или отдельно расположенная бухгалтерия).

- Каждый второй листок нетрудоспособности в Алтайском крае уже выдается в электронном виде. И, по прогнозам, доля ЭЛН будет только увеличиваться.

Как страхователю начать принимать ЭЛН?

Для обработки ЭЛН работодателю необходимо обеспечить выход в Интернет, провести настройку программного обеспечения, обучить бухгалтера или иного уполномоченного представителя, получить усиленную квалифицированную электронную подпись (УКЭП) юридического лица. В сертификате УКЭП должен быть прописан обязательный параметр – ОГРН организации.

Заключать какие-либо соглашения с ФСС РФ не требуется!

Как работодатель может получать и обрабатывать ЭЛН?

■ Специализированное программное обеспечение (ПО).

Бесплатную программу «АРМ Подготовки расчетов для ФСС» можно скачать в кабинете страхователя на сайте ФСС РФ (cabinets.fss.ru, раздел «ЭЛН»). Обработка ЭЛН также предусмотрена в основных бухгалтерских программах: 1С, СБИС, Парус, Контур, Экстерн и др.

■ Кабинет страхователя (cabinets.fss.ru).

Кабинет открывает доступ к ЭЛН всех сотрудников организации. Сервис отвечает запросам, возникающим у работодателя, помогает понять, как заполнить электронный больничный лист работодателю и инициировать его отправку для проверки и оплаты. Для входа в кабинет необходима подтвержденная учетная запись на Едином портале государственных и муниципальных услуг (ЕГПУ).

■ Уполномоченный представитель.

Для обработки ЭЛН страхователю не нужны УКЭП и регистрация на ЕГПУ. Представитель действует на основании доверенности, которую ему выдает страхователь.

Какова схема выдачи и обработки ЭЛН?

1. Медицинское учреждение оформляет ЭЛН и сообщает его номер застрахованному гражданину.

2. Гражданин сообщает номер ЭЛН работодателю (лично или дистанционно).

3. Работодатель по номеру ЭЛН и СНИЛС запрашивает и получает из ФСС все данные листка.

4. Работодатель проверяет корректность данных в ЭЛН, заполняет свою часть (сведения о среднем заработке, стаже работы и др.).

5. Работодатель оплачивает первые 3 дня временной нетрудоспособности (при заболевании или травме).

6. Работодатель подписывает ЭЛН усиленной квалифицированной электронной подписью (самостоятельно или через уполномоченную организацию) и направляет в ФСС сведения для назначения пособия: электронный реестр сведений. Организации численностью менее 25 человек могут по своему выбору направлять либо электронный реестр, либо пакет документов на бумажном носителе.

Как медорганизации (МО) начать работу с ЭЛН?

Постановлением Правительства Российской Федерации от 16.12.2017 №1567 утверждены Правила информационного взаимодействия страховщика, страхователей, МО и федеральных государственных учреждений медико-социальной экспертизы по обмену сведениями в целях формирования ЭЛН.

Для участия в информационном взаимодействии в целях формирования ЭЛН МО могут